

mobile computer PM250



はじめにお読みください

製品構成



ご使用前に以下のものが揃っている事をご確認ください。

- ・ PM250本体
- ・ 電池パック
- ・ ACアダプタ
- ・ 変換アダプタ



各部の名称

前面



各部の名称

背面



キーパッド



ESCキー - 入力、実行を取り消します。

BKSPキー - 最後に入力した数字や文字を削除します。

ENTキー - Enterキー

SCANキー - バーコードをスキャンします。

方向キー - 各インターフェースの操作を行います。

F1~F4キー - プログラムによって機能の割り当てが可能です。

数字キー - 数字や文字を入力することができます。

CTRLキー - コントロールキー

FUNCキー - ファンクションキー

ALPHAキー - 入力言語の変更、または数字へ切り替えます。

リセットキー - 本機をリセットします。

電源キー - 電源ON/OFFの切替を行います。

電池パックの取り付け

1. 電池カバーを外す

ストラップをゆるめます。



電池カバー固定用金具を写真のように本体上部へ回します。
電池カバーを本体から外します。



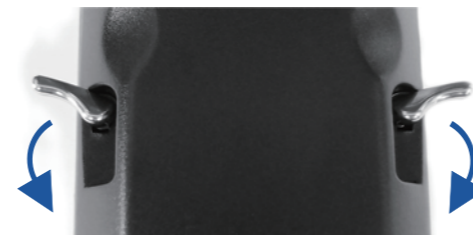
電池パックの取り付け

2. 電池パックを取り付ける

印刷面を上にして本体と電池パックの端子を合わせてはめ込みます。



3. 電池カバーを取り付ける



電池カバーのツメを合わせてはめ込みます。
電池カバー固定用金具を写真のように本体下部へ回します。
その後、ハンドストラップを締めます。

microSDカード



本体側面に、microSDカードスロットを保有しており、microSDを使用して、データ更新・データ保存が行えます。

※ microSDカードは付属しておりませんので、ご注意ください。

電源のON/OFF切替



サスペンドモードは、機器の電源を切る直前の状態を保存し、次に電源を入れた時に電源を切る直前の状態から作業を再開する機能です。

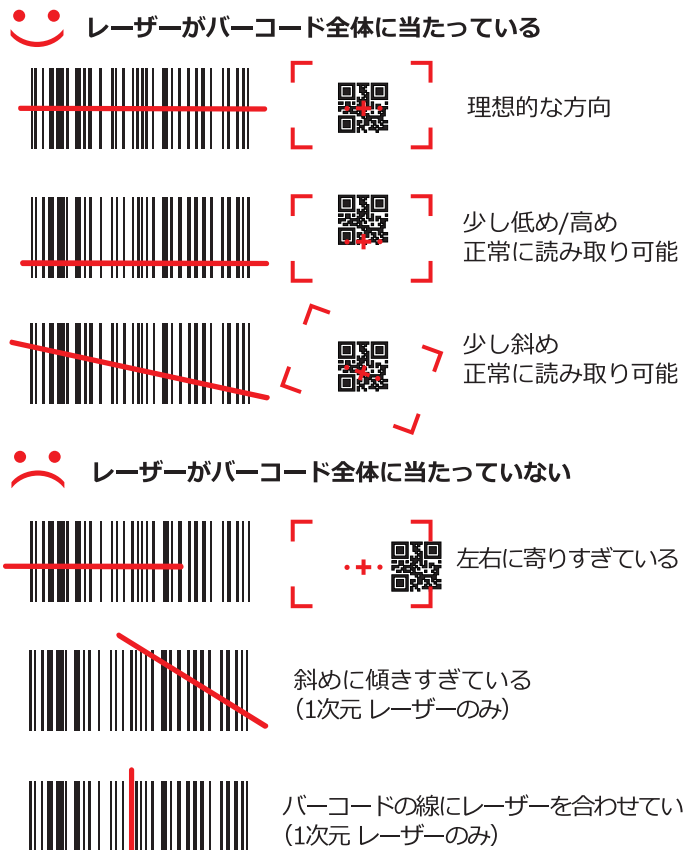
電源キーを押すことで、サスペンドモード、もしくは機器が起動します。



機器の状態が不安定な場合は、スタイラスペンの先でリセットキーを押してください。その後、スタイラスペンをリセットキーから離すと機器が再起動します。

スキャン方法

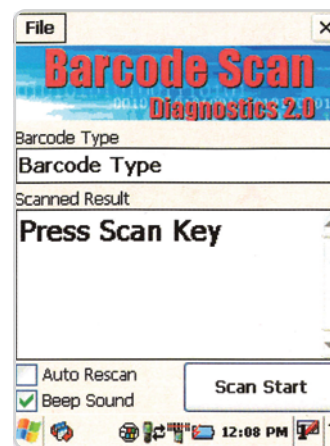
スキャナの読み取り方向



スキャン方法

ソフトウェア

本体デスクトップ画面より
スタート→プログラム→Scanner→ScanDiag (1D Laser仕様)
スタート→プログラム→Scanner→ScanDemo (2D Imager仕様)
にてスキャナアプリケーションが起動します。



画面のScanStartボタン、または本体のScanボタンを押し続けることで、バーコードの読み取りを開始します。

正確に読み取りを行うために、バーコードに対して垂直かつ中心にレーザーを当ててください。

バーコードが小さい場合には本体を近づけ、大きい場合には本体を離してください。

Scanボタンから指を離すか、読み取り開始から4秒経過すると読み取りを中止します。

日付と時間の設定

日付と時間を変更するには、本体デスクトップ画面より
スタート→設定→コントロールパネル→日付/時刻
を選択します。



現在の日付を選択します。
時間を入力します。

適用ボタンを押すことで、新しく設定した内容が保存されます。
日付/時刻のプロパティウィンドウを閉じてください。

バッテリーの充電

新しく購入されたお客様へ

新しく購入された本体は、最低でも
13時間以上 充電してください！

電池パックを外したりバッテリー切れとなった場合は、内蔵のバックアップバッテリーが設定値を保存します。(最大2時間) このバックアップバッテリーは、電池パックが完全に充電された後で充電開始されます。バックアップバッテリーが完全放電してしまうと、作業途中のデータが全て消えてしまいますのでご注意ください。電池パックを取り外す際は、事前にデータを保存してください。

LEDの状態 **赤** - 充電中

LEDの状態 **緑** - 充電完了

この製品にはリチウムイオン電池を使用しています。リチウムイオン電池はリサイクル可能な貴重な資源です。リサイクルにご協力ください。

取扱上の注意

PM250の取扱いについて

- ・バーコード読み取り口を覗き込んだり、人に向けてたりしないで下さい。視力障害の原因となる場合があります。
- ・分解や改造をしないでください。また、内部に異物を入れないで下さい。物理的な破損等が見受けられる場合は、保証の対象外となりますのであらかじめご了承ください。
- ・窓を閉め切った自動車の中、直射日光が当たる場所等、異常に高温となる場所に放置しないでください。
- ・本体は、IP64に準拠した防水・防塵加工を施しておりますが、台風等の強風、強雨での使用は推奨しておりません。万一、これらの環境で故障した場合は、保証の対象外となりますので予めご了承ください。
- ・本体タッチパネルに必要以上の負荷を与えないで下さい。LCDパネルが割れてしまった場合、内部から流れ出た液体には手を触れないでください。液体が手に付いた場合はすぐに水で洗い流してください。
- ・機械油やグリス等の油類の付いた手や手袋で触らないでください。機器の変形や変色の原因となります。
- ・本体ケース等を破損した場合は電源を切り、購入先または(株)イメージャーまでご連絡ください。そのまま使用すると感電・火災の原因となる場合があります。
- ・濡れた手で端子に触ったり、充電器のケーブルの抜き差しを行わないでください。故障や感電の原因となります。
- ・RAMやROMに傷害が発生した場合は、記録されたバックアップデータは全て失われてしまいます。このような事態防止のため、弊社ではPCへのバックアップを強く推奨しております。故障や電池切れにより、データが損失した場合は、弊社は一切の責任を負いません。

取扱上の注意

無線通信機能の取扱いについて

- ・本機は、省電力データ通信システムの無線装置を内蔵しております。病院内や医療用電気機器のある場所での使用に際しては各医療機関の指示に従ってください。特に医療機関側が本機の使用を禁止した区域では無線通信機能または電源をOFFにしてください。電波により医療電子機器に影響を及ぼす場合があります。
- ・パーソナル無線、アマチュア無線等の無線機の近くでは使わないでください。機器が誤動作する原因となります。

電池パックの取扱いについて

- ・電池パックを使用する際は、以下の事項を必ず守ってください。誤った使用法により、バッテリーの液漏れ、発熱、破裂による火災や感電、やけど、怪我の原因となります。
- ・ACアダプタ、電池パックは純正品をお使いください。
- ・火の中に投入したり、加熱は行わないでください。
- ・異臭や発熱、変色、変形等、異なる点にお気づきの際は直ちに使用を中止してください。
- ・はんだ付けを行わないでください。
- ・充電の際に所定の充電時間を越えても充電が完了しない場合には、充電を中止してください。
- ・外装の皮膜を剥がしたり、傷つけたりしないでください。
- ・電池パックから液漏れしている場合は、絶対に手で触れないでください。液体が手に付いた場合はすぐに水で流してください。

保証期間中に取扱い説明書、本製品貼付ラベル等の注意書きに従った正常な使用状態で、製品のハードウェア部分が故障した場合には、無償修理規定に従い、無償で修理・交換をさせていただきます。

修理等のアフターサービスのご利用、ご不明点は、お買い上げの販売店もしくは弊社修理受付窓口へお問い合わせください。

Imager 株式会社 イメージャー
<http://www.imagers.co.jp/>

本社 〒333-0811 埼玉県川口市戸塚2-21-34 アルトピアノ2F
TEL : 048-456-5381 FAX : 048-456-5382

大阪営業所 〒532-0011 大阪市淀川区西中島7-1-29 新大阪SONEビル5F
TEL : 06-6885-8600 FAX : 06-6885-8622